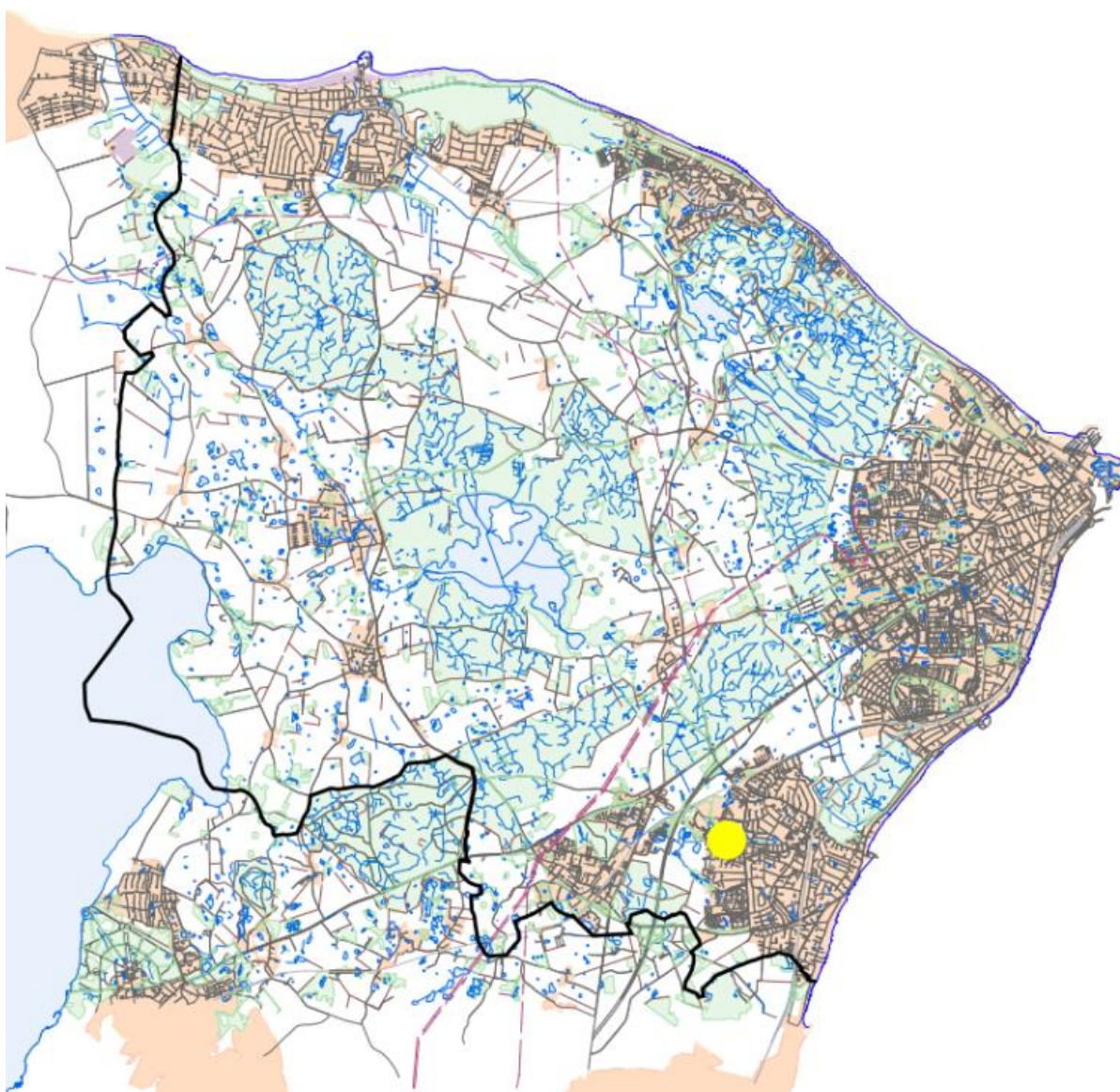


Tillæg nr. 9 til
Spildevandsplan 2012-2026
Espergærde Erhvervsområde



Indledning

Dette tillæg til "Helsingør Kommunes Spildevandsplan 2012-2026" er udarbejdet i forbindelse med byudvikling af Espergærde Erhvervsområde, som beskrevet i forslag til lokalplan 3.49.

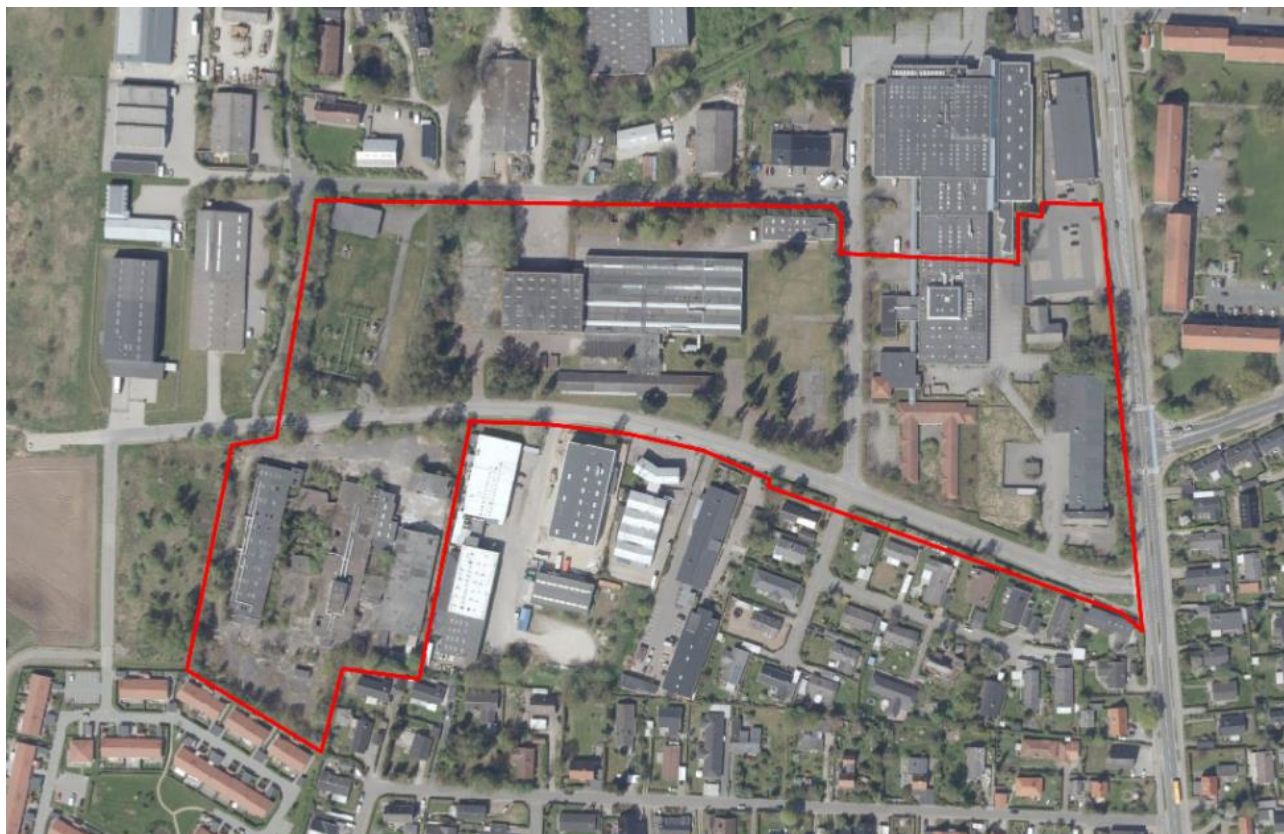
Området er i dag overvejende separatkloakeret (kloakopland E 20), mens en del er fælleskloakeret (kloakopland E 14). Med dette tillæg separatkloakeres hele området. Samtidig giver dette tillæg mulighed for at nedsive overfladevand i hele det separatkloakerede kloakopland E 20 og i det nye separatkloakerede kloakopland E 31. Grundejerne er forpligtet til at separere ved nybyggeri.

Lovgrundlag

Forslaget til tillægget er udarbejdet i henhold til Miljøbeskyttelseslovens § 32, hvor der står, at "Kommunalbestyrelsen udarbejder en plan for bortskaffelse af spildevand".

Kommunalbestyrelsens vedtagelse af tillægget kan ikke påklages til anden administrativ myndighed.

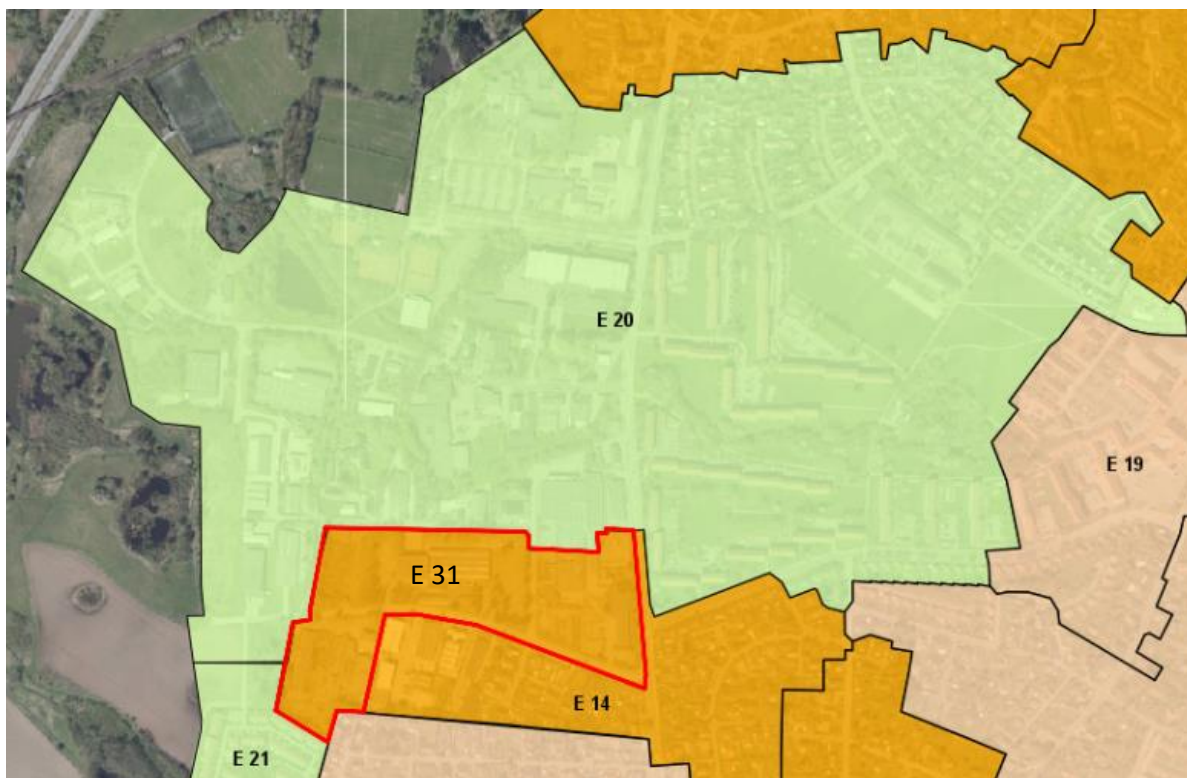
Planområdet



Afgrænsningen af området, hvor kloakoplandet ændres til separatkloakeret med mulighed for nedsivning af overfladevand ses med rødt.

De berørte matrikler er:

1c, 3m, 3u, 3v, 3x, 3ø, 7000ad og 7000x Mørdrup By, Mørdrup



Der gives mulighed for nedsivning i kloakoplandet E20 (markeret med lys grøn) og i det nye kloakopland E 31 (omrids markeret med rødt).

Afløbsforhold

Status

Deloplandet E 14 er fælleskloakeret. Opspædet spildevand udledes via overløb til Munkesøvandløbet under kraftig regn. Den endelige recipient er Øresund. Spildevandet renses på Sydkystens renseanlæg.

Plan

Regnvand

Området, der i dag er fælleskloakeret og skifter status til separatkloakeret (opland E 31), er bebygget og i dag en del af kloakoplandet E 14. Området klimatilpasses og separatkloakeres med en maksimal regnvandsafledning for hver ejendom svarende til en afløbskoefficient på 0,5. Ved overskridelse af den angivne koefficient skal der etableres afløbsstyring i form af vandbremse og forsinkelsesbassin på den pågældende ejendom, inden tilslutning til det offentlige system.

Der etableres regnvandsbassiner i området, hvortil tag- og overfladevand fra området tilledes. Fra regnvandsbassinerne ledes vandet forsinket til fælleskloak og videre til rensning på Sydkystens renseanlæg. Alternativt kan regnvand håndteres lokalt ved fx nedsivning.

Kloakoplandet E 20 er større end det område der lokalplanlægges for i lokalplan 3.49. Dette tillæg giver imidlertid mulighed for lokal håndtering af overfladevand i hele kloakoplandet. Begrundelsen for dette er et generelt ønske om mulighed for lokal håndtering af regnvand. Derudover er både vandløb og kloakker hydraulisk belastede, og lokal håndtering kan derfor være med til at klimatilpasse systemet.

I både det nye kloakopland E 31 og i hele det eksisterende kloakopland E20 bliver nedsivning af regnvand fremover mulig.

Nedsivning af regnvand kræver en tilladelse, som gives af Center for By, Land og Vand.

Spildevand

Spildevandet renses fortsat på Sydkystens renselanlæg, hvorefter der udledes til Øresund. En separering af deloplandet vil ikke i første omgang reducere mængden af vand som ledes til renselanlægget, da regnvandet fortsat vil blive ledt i fælleskloakken. Regnvandet vil dog blive forsinket inden det ledes til fælleskloakken.

I lokalplanområdet planlægges der cirka 708 nye boliger. Hver boligenhed forventes at bidrage med 2,3 PE. Det betyder, at Sydkystens renselanlæg belastes med op til 1.630 PE. Herfra skal fratrækkes den nuværende belastning fra området, for at få et retvisende billede af den ekstra stofmæssige belastning på renselanlægget. Den nuværende belastning kendes imidlertid ikke.

Generelt gælder det for Sydkystens renselanlæg, at den godkendte kapacitet er på 26.000 PE. Den godkendte kapacitet bygger på de dimensionsgivende forudsætninger, som Forsyning Helsingør har anvendt ved etablering af anlægget. Det ekstra spildevand fra boliger i Espergærde Erhvervsområde kan rummes inden for den dimensionsgivende godkendte kapacitet.

Imidlertid har anlægsgennemgang af rådgivere peget på, at både den hydrauliske og stofmæssige kapacitet på Sydkystens renselanlæg er opbrugt. Dette skyldes primært, at der er procesmæssige forhold på anlægget, der betyder, at den godkendte kapacitet ikke kan anvendes i tilstrækkelig grad. Den reelle kapacitet er derfor mindre end den godkendte kapacitet. Der er identificeret en række tiltag til driftsændringer/ombygninger af anlægget, som kan medvirke til at optimere driften og dermed øge både den hydrauliske og stofmæssige kapacitet. Dette kræver en række investeringer i de kommende år på Sydkystens renselanlæg.

Miljøvurdering

Ifølge LBK. 1225 af 25. oktober 2018 om miljøvurdering af planer og programmer, skal offentlige myndigheder vurdere om der er behov for at lave en miljøvurdering af den pågældende plan. Forslag til tillæg nr. 9 til Spildevandsplan 2012-2026 er omfattet af denne bestemmelse, og der er foretaget en screening af dette tillægs påvirkning af miljøet.

Screeningen, efter kriterierne i miljøvurderingslovens bilag 3, har identificeret to forhold, som kan have væsentlig indvirkning på miljøet. Det drejer sig om afledning af spildevand og afledning af overfladevand, herunder effekten på recipienter.

Helsingør Kommune vurderer, at forslag til tillæg nr. 9 til Spildevandsplan 2012-2026 er omfattet af kravet om miljøvurdering. Der er derfor udarbejdet en egentlig miljørapport.

Godkendt

Dette tillæg nr. 9 til "Helsingør Kommunes Spildevandsplan 2012-2026" er vedtaget af Helsingør Byråd d. 25. november 2019.